



# Privé

n° 96



p. 10

**Dossier**

## Le Pôle Petite Enfance et l'Accueil de Loisirs sont opérationnels !



**PERDOUX**  
Bâtisseur de vie depuis 1967




Membre du réseau  
**PlusquePRO**  
Les Meilleures Entreprises de France

★ ★ ★ ★ ★

CE PRO EST RECOMMANDÉ PAR SES CLIENTS

★ ★ ★ ★ ★ 9,1/10

MAÇONNERIE,  
RÉNOVATION,  
SCIAGE ET  
RÉPARATION RÉSEAUX

**AVIS CLIENT SUR [WWW.MACONNERIE-PERDOUX-45.FR](http://WWW.MACONNERIE-PERDOUX-45.FR)**

Impasse des Vignes • 45750 St Pryvé St Mesmin  
Tél. 02 38 66 78 92 - [contact@maconnerie-perdoux-45.fr](mailto:contact@maconnerie-perdoux-45.fr)

# GARAGE DOUCET

02 38 76 30 28



RENAULT

- Vente véhicules Neuf & Occasion
- Réparations toutes marques



210 rue des Moulins - ZA La Nivelles ST PRYVÉ ST MESMIN  
[www.garagedoucet.pro-tpe.fr](http://www.garagedoucet.pro-tpe.fr) - [garage.edoucet@orange.fr](mailto:garage.edoucet@orange.fr)



Loiret Piscines

DEPUIS 1997

CONSTRUCTION ET RÉNOVATION DE PISCINE - SPA - SAUNA - HAMMAM

☎ 02.38.66.41.04 | 🌐 [www.loiret-piscines.fr](http://www.loiret-piscines.fr) | ✉ [loiret.piscines@wanadoo.fr](mailto:loiret.piscines@wanadoo.fr)





# ALARME PROTECTION

Depuis 1976




Votre entreprise de sécurité à Saint Pryvé Saint Mesmin certifiée\*

Installation / Dépannage / Entretien pour particuliers & professionnels

Alarme anti-intrusion \*  
Vidéosurveillance \*  
Contrôle d'accès  
Coffre-fort  
Générateur de brouillard



Plus d'infos sur  
[www.alarme-protection.fr](http://www.alarme-protection.fr)  
Ou contactez-nous :  
**02 38 62 39 06**  
[alarme-protection@orange.fr](mailto:alarme-protection@orange.fr)



**OUVERT 7J/7**  
DE 11H À 14H30  
ET 18H À 23H  
FERMÉ DIMANCHE MIDI

02 38 22 26 78

02 38 55 97 82

56 BIS ROUTE DE SAINT-MESMIN  
45750 SAINT PRYVÉ SAINT MESMIN

EN LIVRAISON & EMPORTEUR  
**2 PIZZAS ACHETÉES = 1 PIZZA OFFERTE**

À NOS COMMERCES, ARTISANS, ENTREPRENEURS,  
NOUS VOUS INFORMONS QUE  
LA RÉGIE PUBLICITAIRE DE NOTRE MAGAZINE  
EST DÉSORMAIS CONFIEE À  
**François DUTERDE** au 06 65 45 21 16

CONTACTEZ-LE...

AGENCE DE COMMUNICATION  
Depuis 20 ans AU SERVICE DES COLLECTIVITÉS TERRITORIALES  
13 route de Rouen - 14130 Pont l'Évêque  
Tél. : 02 19 00 14 14 - [www.mairieinfo.fr](http://www.mairieinfo.fr)

info@mairieinfo.fr

# sommaire sommaire sommaire

- 3 Édito
- 4|9 Actualités
- 10|15 **DOSSIER**
- 16 Trésorerie
- 17 Événements
- 18 CCAS
- 19 Jeunesse
- 20|21 Médiathèque
- 22|23 Associations
- 24|25 C'Passé
- 126 Agenda

**Directeur de la publication :** Thierry Cousin, Maire.

**Réalisation :** Alexandre Riboulot, Elise Leguay, Léonie Lerouge service communication.

**E-mail :** communication@saint-pryve.fr

**Conception :** La Fabrique de Com.

**Crédit photos :** Mairie de St-Pryvé St-Mesmin (sauf mentions), Pixabay, Freepik

**Impression :** Imprimerie Prévost

**Régie publicitaire :** Mairie Info - 01 46 05 36 36

Dépôt légal à parution.

Imprimé sur papier issu d'une gestion responsable des forêts

Mairie de Saint-Pryvé Saint-Mesmin

215, route de Saint-Mesmin • 45750 Saint-Pryvé Saint-Mesmin

Tél. : 02 38 22 63 63 • Fax : 02 38 66 20 56

E-mail : mairie@saint-pryve.fr

[www.saint-pryve.com](http://www.saint-pryve.com) 



Chères Pryvataines,  
Chers Pryvatains,

Après la livraison de notre nouvelle crèche et de l'accueil de loisirs, nous venons de passer un nouveau cap avec la réception des avais successifs de la CAF, de la PMI et de la DRAJES.

De ce fait, le nouvel accueil de loisirs a pu ouvrir pour les vacances de février et accueillir près de 130 enfants (de 3 à 14 ans) contre 90 auparavant.

Je remercie ici toute l'équipe de Nicolas Loiseau et notre adjointe à l'éducation Catherine Voisin, qui ont permis de mettre en place cette belle organisation.

Quant à la crèche familiale, Arc-en-Ciel et la crèche la Ribambelle, elles ont pu ouvrir leurs portes respectivement le 3 février 2025 et le 24 février 2025. Cette dernière permet d'accueillir 24 enfants.

Cette structure était très attendue par les jeunes parents qui travaillent.

Merci à notre responsable du pôle petite enfance, Maryline Filiol, à notre directrice de la crèche la Ribambelle, Anne-Sophie Gille, à Julie Debard, responsable du Relais petite Enfance et de la crèche familiale et à notre adjointe Magdeleine Baby qui se sont données sans compter pour mener à bien ce beau projet.

Je tiens également à remercier mon premier adjoint, Jean-Claude Hennequin, notre ancienne directrice des services, madame Cécile Drezen-Venard et notre directeur général des services actuel, monsieur Saïd El Abid, qui ont participé aux réunions de chantier chaque semaine.

D'autre part, le début d'année est toujours l'occasion du débat d'orientation budgétaire ; ce dernier a eu lieu lors de notre Conseil municipal du 29 janvier et laisse présager de bonnes perspectives pour l'avenir.

**En effet, la commune continue de se désendetter tout en investissant fortement sans avoir recours à l'emprunt.**

Pour la quinzième année consécutive, les impôts locaux n'augmenteront pas ; il est dommage que l'État ne prenne pas exemple sur les villes, qui, dans leur grande majorité, sont bien administrées malgré les contraintes de plus en plus nombreuses.

Thierry COUSIN,  
Maire de Saint-Pryvé Saint-Mesmin

## Une belle histoire pryvataine ...

En octobre dernier, **Idris**, jeune pryvatain âgé de 13 ans, jouait au football au City-Stade avec ses amis, quand il eut soudain des difficultés à respirer et s'est allongé par terre.

À ce moment, personne ne pouvait prévoir la gravité de ce qui était en train de se passer : Idris était victime d'un arrêt cardiaque.

**Zouhir**, jeune papa présent au City-Stade avec son fils s'est alors précipité et s'est rendu compte qu'en le mettant en position latérale de sécurité, Idris ne réagissait plus et ne respirait plus.

Il a alors demandé aux amis d'Idris de se rendre à la pharmacie pour demander de l'aide et Zouhir a débuté le massage cardiaque.

**Marianne Buron**, pharmacienne, est alors arrivée et a pris la communication avec le SAMU tout en prodiguant l'insufflation à Idris pour lui donner toutes les chances de survie.

Après une dizaine de minutes, les sapeurs-pompiers sont venus prendre le relais, notamment **Ocilia Bouchonnet** et **Thibaut Guérin**, chef de centre, avant l'arrivée du SAMU.

Avec sa maman auprès de lui, Idris a été hélicoptéré à l'hôpital de Tours où il a été plongé en coma artificiel avant d'être réveillé 6 jours plus tard, une fois découverte la raison de son malaise cardiaque : une malformation de la veine coronaire.



Les médecins ont ensuite opéré Idris à cœur ouvert, une intervention qui s'est très bien passée !

Aujourd'hui, quelques mois plus tard, comme vous pouvez le constater sur les photos, Idris est en pleine forme et n'a aucune séquelle, ni souvenir de cet épisode. Il a même gagné 10cm depuis !

Monsieur le Maire a donc souhaité réunir Idris avec sa maman Nelly, son frère et ses deux "anges-gardiens", Marianne et Zouhir afin de leur remettre la médaille de la Ville pour leur acte héroïque.

**La Municipalité souhaite remercier tous ceux qui ont participé au sauvetage d'Idris ; Zouhir, Marianne, Ocilia, Thibaut, les amis d'Idris et sa maman, Nelly, les médecins et infirmiers... Nous souhaitons une longue et belle vie à Idris !**

### Formez-vous aux gestes de 1<sup>ers</sup> secours !

Se former aux gestes de premiers secours, c'est potentiellement sauver une vie !

Tous les ans, ce sont 5 millions de Français qui sont concernés par des accidents du quotidien (malaise, mauvaise chute, incident domestique...) responsables de 21 000 décès chaque année, soit 5 fois plus meurtriers que les accidents de la route.

Pour vous former aux gestes de premiers secours, vous pouvez vous rapprocher de la protection civile, des pompiers et de la Croix-Rouge pour obtenir des informations sur le déroulé de la formation et de son coût.



## Le relais postal : un service public maintenu !



Mardi 11 février, **Monsieur le Maire** et **Philippe Balin**, directeur général de **T'hand'm** (anciennement la Couronnerie) se sont retrouvés au Relais Postal place Clovis pour signer le renouvellement de la convention entre l'association T'hand'm, la Poste et la Mairie de Saint-Pryvé Saint-Mesmin afin de faire **perdurer ce service public sur la commune**.

Pour rappel, votre relais postal est ouvert tous les après-midi du lundi au vendredi de 13h30 à 16h30 et le samedi matin de 9h à 12h.

Nous comptons sur votre bienveillance à l'égard des agents du Relais Postal qui sont des travailleurs en situation de handicap de T'hand'm et qui font un travail de qualité depuis déjà 3 ans.



## TRAVAUX

### Tête sud du Pont de l'Europe

Des travaux d'aménagement cyclable et piétonnier ont eu lieu à la tête Sud du Pont de l'Europe. Il s'agissait de matérialiser le cheminement qui s'était créé au fil des années dans le gazon et ainsi **améliorer la sécurité** pour la traversée de la rue Gaston Deffie et de la rue des Hautes Levées.

Les travaux ont duré 3 semaines pour un coût de **44 670€ HT**.



### Enquête publique sur le projet de requalification des Mails d'Orléans



Ce projet s'articulera autour de grandes thématiques répondant aux enjeux environnementaux : mobilités, patrimoine et histoire, environnement et biodiversité, usages et urbanisme.

L'ambition de ce projet est de permettre à l'ensemble des habitants du territoire de se réapproprier cet espace et réunir ainsi l'intra-mail et l'extra-mail.

**L'enquête publique, qui a pour but d'assurer l'information et la participation du public ainsi que la prise en compte des intérêts des tiers lors de l'élaboration des décisions susceptibles d'affecter l'environnement, est ouverte à partir du lundi 3 mars 2025 à 9h jusqu'au jeudi 10 avril 2025 17h inclus.**

Vous pouvez consulter l'enquête publique sur le site Internet de la préfecture du Loiret : [www.loiret.gouv.fr](http://www.loiret.gouv.fr), sur le site internet d'Orléans Métropole : [www.orleans-metropole.fr](http://www.orleans-metropole.fr), sur un poste informatique dans les mairies ou sur support papier.

**Une permanence avec la présence d'un commissaire enquêteur est prévue le lundi 17 mars 2025 de 9h à 12h en salle des Mariages à l'accueil de la Mairie de Saint-Pryvé Saint-Mesmin.**

Les observations et propositions parvenues dans le délai de l'enquête seront prises en considération par le maître d'ouvrage et par l'autorité compétente pour prendre les décisions à venir.

## Un nouveau plan de ville prochainement !

Chers Privatins, chers entreprises, artisans, commerçants, fournisseurs, suite à une très forte demande auprès de nos agents d'accueil, un nouveau plan de la Ville va être édité en 2025.



Notre commune est de plus en plus visitée avec le parcours de la Loire à Vélo et le tourisme grandissant qui se développe à Orléans et dans sa Métropole ; en conséquence, Mairie Info, notre régie publicitaire vient à la rencontre des entreprises, artisans et commerçants afin de financer ce plan.

Imprimé à plus de 3500 exemplaires et en ligne sur notre site Internet, ce plan va permettre une très bonne visibilité des annonceurs.



Si vous souhaitez apparaître dans ce nouveau plan de ville 2025-2027, merci de contacter **Monsieur Dutertre**, commercial chez Mairie Info au 06 65 45 21 16 ou le service communication à : [communication@saint-pryve.fr](mailto:communication@saint-pryve.fr).

## Sorties Nature



**Dimanche 16 mars 2025**  
"Balade printanière à la Pointe de Courpain" (5,2km)

Rendez-vous à 9h30  
sur le parking de la  
Pointe de Courpain

**Vendredi 2 mai**  
"Érable, Peuplier, Orme...  
Apprenez à reconnaître les  
arbres et arbustes !"

Rendez-vous à 14h30  
sur le parking de la  
Pointe de Courpain

Retrouvez toute l'actualité et toutes les sorties de Loiret Nature Environnement dans la Métropole sur le site Internet : [www.loiret-nature-environnement.org](http://www.loiret-nature-environnement.org)

## Un nouveau centre BH CAR à Saint-Pryvé

**Guillaume Bonhomme** et **Nicolas Oudard**, privatins et amis, se sont associés pour ouvrir le 9 décembre dernier une nouvelle franchise BH Car, située au 194 rue du Puits-Rond derrière Gym Club à Saint-Pryvé.



Issu d'une formation automobile, Guillaume travaille au siège social de BHcar France à Fay-aux-Loges depuis 4 ans, en tant que chargé de développement et animateur réseau ; il est également gérant avec son épouse de Cocktail Beauté, institut de beauté situé route de Saint-Memsin.

Nicolas, quant à lui est un éclectique. Convaincu par l'apprentissage, il a fait son BEP Maintenance des produits et équipements industriels et sa licence, en apprentissage à 100% ! Responsable aujourd'hui d'une société de travaux mais aussi responsable événementiel et communication du club de foot de Saran, il aime explorer différents horizons.

À eux deux, ils se complètent et mutualisent leurs compétences pour ouvrir le BHcar au sud de la Loire.

N'oubliez pas Hugo, leur fidèle commercial de 23 ans qui sort de l'école et qui a déjà passé 2 ans chez BHcar en alternance pour valider son BTS puis sa licence. Il fait partie intégrante de l'entreprise et comme le disent ses "patrons" : **"La réussite ne tient qu'à lui."**

Né d'une demande croissante de clients soucieux d'accélérer et d'optimiser la vente de leurs véhicules (auto, moto, quad, scooter, camping car...), BH Car, réseau d'agences automobiles créé en 2010, offre un ensemble de services de proximité dédiés à la transaction de véhicules.

**Chez BHcar, ce sont des agents immobiliers de l'automobile !**



Ambitieux et déterminés, Guillaume, Nicolas et Hugo souhaitent développer leur agence en proposant le service BH Wash (lavage complet de la voiture) et Bh Atelier (réparation rapide) d'ici quelques temps.

Si vous souhaitez les rencontrer, n'hésitez pas à vous rendre à l'agence pour boire un café et discuter des modalités du mandat pour vendre votre automobile !

**BHcar**

194 rue du puits-rond  
Saint-Pryvé Saint-Mesmin  
07 64 00 97 62  
[nicolas.oudard@bhcar.fr](mailto:nicolas.oudard@bhcar.fr)

## POLICE

### Renouvellement de la convention avec la Police Municipale Intercommunale des Transports (PMIT)

Le 10 janvier, Monsieur Jean-Claude Hennequin, 1<sup>er</sup> adjoint de la commune, a signé le renouvellement de la convention avec la police municipale intercommunale des transports (PMIT) d'Orléans Métropole.

Cette convention permet à nos policiers municipaux de travailler en lien direct avec la PMIT lors des contrôles dans les transports en commun.



## DÉMARCHAGE À DOMICILE

Le démarchage à domicile, aussi appelé porte à porte, consiste à se présenter au domicile des particuliers pour vendre des produits ou des services. Le démarchage à domicile est soumis à une réglementation spécifique, protectrice du consommateur.

Le vendeur à domicile doit fournir au client un document précontractuel d'information comportant les informations suivantes :

- Identité du vendeur
- Identité de l'entreprise
- Caractéristiques du bien ou du service vendu
- Prix des produits et prix global à payer TTC
- Prix et modalités du paiement ...

Le démarchage à domicile est interdit lorsque le consommateur a signifié de

manière claire et non ambiguë ne pas vouloir faire l'objet d'une visite.

Le fait de contrevenir à cette interdiction est puni d'1 an d'emprisonnement et 150 000€ d'amende.

**En cas de doute, ne faites jamais entrer un commercial à votre domicile.** Il pourrait s'agir d'un démarchage frauduleux, menant à un repérage des lieux pour vous dérober de l'argent ou des objets de valeurs.

Pensez à prendre attache avec le service de police pour savoir si l'entreprise a informé de sa présence sur la commune et aussi pour signaler les démarchages illégaux.

**N'hésitez pas à contacter la police municipale pour davantage de renseignements : 06 08 31 02 86**

*De nombreuses arnaques nous ont été remontées ces derniers temps, que ce soit par sms type "votre colis ne rentre pas dans la boîte aux lettres" - "des aides de l'État sont mises en place pour l'installation de panneaux solaires, revendez votre surplus" ou par mail aux entreprises avec un faux RIB de la Mairie qui circule. Soyez vigilants et appelez la Mairie en cas de doute.*

## ÉTAT CIVIL



Émilie LEFEBVRE BUREL,  
née le 17/12/2024  
Soëlia BENDJEBOUR,  
née le 19/12/2024  
Ezio PONT MORAND,  
né le 31/12/2024  
Eily VÉTAULT,  
née le 20/01/2025



Patrick LULA & Nyemba BINZANGI,  
le 01/02/2025

Une demande auprès de l'accueil de la Mairie doit être faite pour apparaître dans l'État Civil du C'Pryvé.



Pierre DIOT,  
75 ans

## DÉJECTIONS CANINES

Nous vous rappelons qu'il est interdit de laisser sur la voie publique les déjections de son animal de compagnie.

Les propriétaires sont tenus de nettoyer immédiatement les déjections faites sur les espaces publics faute de quoi ils s'exposent à une contravention de seconde classe pouvant atteindre 450€.

Des bornes distributrices de sacs sont installées sur la commune mais pensez à toujours partir avec un sac ou un mouchoir au cas-ou.



## LA RÉSERVE COMMUNALE



En ce début d'année, la Réserve Communale a tenu sa réunion plénière suivie de la traditionnelle galette.

À cette occasion, nous avons fait le bilan de l'année écoulée et préparé 2025 (formations, exercices, moments de convivialité...).



Nous avons accueilli de nouveaux membres et nous vous proposons de venir nous rejoindre également !

Nous sommes tous bénévoles et n'avons aucune obligation de participer à toutes les activités de la Réserve Communale.

Vous verrez nos tenues orange à de multiples occasions dans notre commune ! À bientôt...

# C'est parti pour la 2<sup>ème</sup> édition du budget participatif !

## RÉTROSPECTIVE DU BUDGET PARTICIPATIF 2024



**3 projets en cours de réalisation au premier trimestre 2025 après 337 votes :**

- Boîte à livres place Clovis
- Boulodrome au Lac de Bel-Air
- Table d'échecs au Lac de Bel-Air

La boîte à livres >



La table d'échecs et les chaises >



### Caniparc :

Aucun terrain communal ne correspond à la réalisation d'un caniparc de qualité, à proximité du centre-ville. Ce projet sera retravaillé s'il réapparaît dans la 2<sup>nde</sup> édition du budget participatif.



# BUDGET PARTICIPATIF 2025



**Thématique  
2025**  
Découvrez-la sur  
les réseaux sociaux  
de la Ville très  
prochamment !



Chers Pryvatins, face au succès de la 1<sup>ère</sup> édition, la municipalité a décidé de reconduire la campagne pour la 2<sup>ème</sup> édition du Budget Participatif !

Cet outil de démocratie participative constitue un véritable levier de concertation et de partage d'idées, auquel nous sommes particulièrement attachés.

**À partir du 15 mars** prochain, vous aurez l'opportunité de proposer vos projets, qui, en fonction des votes, pourront être concrétisés. Comme l'année dernière, un thème sera imposé, et vous pourrez le découvrir dans les prochains jours sur les réseaux sociaux de la Ville (Facebook et Instagram) ainsi que sur le site internet de la Ville.

Soyez créatifs ! À vos idées !

**Damien Baudry**, adjoint aux finances, commande publique, moyens généraux et mobilités.

**Dépôt des projets : 15 mars au 15 avril**  
En ligne via un formulaire sur le site de la Ville  
ou via un formulaire papier à l'accueil de la Mairie

Qui peut déposer  
un projet ?

Chaque pryvatin âgé  
de plus de 15 ans et  
qui n'est pas élu au  
Conseil Municipal

Quel budget  
au total ?

Le budget alloué  
pour le budget  
participatif 2025  
est de 15 000€

Quel budget  
pour un projet ?

Le coût maximum  
d'un projet ne doit  
pas dépasser 7 500€.

Quels seront les  
projets éligibles ?

Tout projet en lien  
avec la thématique,  
en lien avec une  
compétence  
communale\*

**Le comité de pilotage, composé de 4 élus  
et 3 agents, vérifiera l'éligibilité et la faisabilité des  
projets avant de les soumettre aux votes des Pryvatins.**



**La période  
des votes  
s'étendra  
du 5 mai  
au 20 juin  
2025.**

**Rendez-vous sur le site  
Internet [www.saint-pryve.fr](http://www.saint-pryve.fr)  
à compter du 15 mars pour  
déposer vos projets !**



*\*Rappel des compétences communales :  
urbanisme, aide sociale, enseignement, petite  
enfance, culture et patrimoine, tourisme et sport*

## Dossier

# LE NOUVEAU PÔLE PETITE ENFANCE ET LE NOUVEL ACCUEIL DE LOISIRS

**Après 1 an et demi de travaux, (le chantier a débuté en octobre 2023), le nouveau pôle petite enfance et le nouvel accueil de loisirs ont ouvert leurs portes !**

**Ces deux bâtiments accueillent désormais les enfants de 0 à 14 ans de la commune, dans un même lieu, à la fois pratique pour les parents, confortable pour les enfants, et proche de toutes les activités sportives, culturelles et artistiques de la plaine de la Belle-Arche.**

## Pôle petite enfance

► Relais Petite Enfance  
Le guichet unique pour tous les modes de garde pour vos enfants de 0 à 3 ans

► La Ribambelle  
La nouvelle crèche collective municipale qui accueille 24 enfants de 0 à 3 ans.

► La crèche familiale Arc-en-Ciel  
5 assistantes maternelles communales

## L'Accueil de loisirs sans hébergement

► 3-6 ans  
56 enfants peuvent être accueillis

► 6-14 ans  
84 enfants peuvent être accueillis



**Situés 1 & 3 allée du Petit Prince, le pôle petite enfance et à l'accueil de loisirs sont accessibles via le parking situé devant le gymnase de la Belle-Arche.**



# LE PÔLE PETITE ENFANCE



Retrouvons **Maryline FILIOL**, responsable du pôle petite enfance, **Anne-Sophie GILLE**, nouvelle directrice de la crèche "La Ribambelle" et **Magdeleine BABY**, adjointe à la petite enfance qui nous font part de leurs témoignages.

## La genèse du projet

La création de ce tout nouveau pôle petite enfance résulte d'une prise de conscience en 2017, où de nombreux départs à la retraite d'assistantes maternelles de la crèche familiale ont réduit les capacités d'accueil des enfants, couplé à une baisse d'assistantes maternelles indépendantes et une difficulté à recruter sur ces postes.

**"La forte demande des parents pour un mode de garde collectif pour leur enfant a définitivement lancé le projet"**

*Maryline Filiol*

C'est donc dès 2017 que Maryline va visiter d'autres crèches en ciblant les villes qui sont dotées d'une crèche familiale et d'une crèche collective, dans l'idée de réunir sur un même site, toute la petite enfance.

**"Nous voulions maintenir la micro-crèche publique, la Farandole à sa place actuelle pour avoir deux lieux différents de garde, un au nord et un au sud, afin de faciliter la vie des familles"**

*Magdeleine Baby*

La Municipalité a alors vu l'opportunité de créer un bâtiment qui abriterait à la fois les jeunes enfants de 0 à 3 ans au sein du pôle petite enfance et ceux de 3 à 14 ans dans le nouvel accueil de loisirs, dans chacune des deux ailes de la construction.

Dès 2018-2019, les équipes ont travaillé sur ce projet avec l'élaboration du cahier des charges avec la maîtrise d'ouvrage Narthex.

Cependant, le dossier a été mis en suspens avec la pandémie du COVID, et l'explosion des coûts des matériaux les mois qui ont suivi n'a rien arrangé.

En attendant une accalmie sur les coûts, les élus et les agents du pôle petite enfance ont visité plusieurs crèches ; Mardié, Saint-Denis en Val, Malesherbes, Chécy afin de voir les bonnes pratiques et les moins bonnes, ce qu'il fallait faire et ne pas faire.

Le concours d'architecte a été lancé, les négociations aussi et la recherche de financement a débuté également.

Un très gros travail a été fourni par l'ancienne Directrice Générale des Services, Cécile Drezen-Venard et Maryline afin d'obtenir des aides financières pour cet immense projet.

**"Au total, ce sont près de 2 millions d'euros d'aides (subventions, contrat de solidarité etc) qui ont été acquis."**

Les élus ont aussi fait le choix de bâtir en éco-construction, dans une logique de préservation de l'environnement, ce qui a permis d'obtenir des aides financières.

## La conception du bâtiment

Les équipes ont été très sollicitées pour participer à la conception de ce projet. En effet, elles ont eu la possibilité de s'appuyer sur les tendances de la petite enfance, basées sur des études scientifiques.

Actuellement, les études démontrent que les enfants sont plus apaisés lorsqu'ils sont entourés de couleurs pastels, claires. La volonté a toujours été de faire plaisir aux enfants pour leur environnement.

**"L'aménagement a été réfléchi pour le bien-être et la qualité d'accueil des enfants et des agents."**

*Anne-Sophie Gille*

Le chauffage a été installé au sol pour un confort des enfants mais aussi des professionnelles. Les matériaux pour aménager le bâtiment sont pour la plupart locaux ou au moins français, basés sur les dernières connaissances en matière de développement de l'enfant.

## La Ribambelle, nouvelle crèche collective municipale pensée pour le bien-être des enfants et des agents

Après un immense travail de Maryline et Anne-Sophie sur l'aménagement et le choix des mobiliers pour la crèche, le résultat est à la hauteur de l'investissement pour accueillir dès le 24 février les 24 enfants !

Un point d'honneur a été mis à privilégier le made in France et le local. Il y a eu une vraie volonté de **"faire français"** et de se référer aux dernières connaissances en matière de développement de l'enfant. On retrouve notamment dans l'espace de la Ribambelle :

- Une cabane faite de matériaux recyclés
- Une cabane d'inspiration Montessorienne
- Un espace Snozelen ; concept venu des pays nordiques utilisé dans les soins psychiatriques pour la sensorialité de l'enfant
- Une salle apaisante zen
- Des ambiances lumineuses
- L'acoustique a été travaillée pour le confort des enfants et des professionnels
- Des couchages bas pour le confort et l'autonomie de l'enfant.

L'espace a été pensé comme un "dedans-dehors" et va permettre de nouvelles activités pour les enfants qui sont amenés à évoluer quotidiennement ; petites motos, bacs à sable, table sensorielle, jeux extérieurs ...



**La salle des étoiles avec une cuisine sur-mesure pour les petits !**



**La salle à manger, baignée de lumière.**

**Un des espaces dedans-dehors**



**La salle des nuages**

## La nouvelle équipe de la Ribambelle



Au total, ce sont 8 personnes expérimentées qui travaillent auprès des 24 enfants de 0 à 3 ans, motivées par le projet, les locaux neufs et l'accueil des enfants : Anne-Sophie Gille, directrice de la crèche et infirmière-puéricultrice, 1 éducatrice jeunes enfants, 3 auxiliaires de puériculture, 3 agents de la petite enfance et 1 agent polyvalent !

## TÉMOIGNAGES

**N'Deye & Camille**

"Nous sommes très contentes d'être dans un local tout neuf et d'aménager l'espace comme on l'imagine. Nous avons réalisé tout l'aménagement de la Ribambelle, nous avons dû tout planifier ; recevoir les commandes, faire les essais matériels... Nous sommes ravies d'avoir pu participer, cela fait vraiment plaisir.

Nous n'avons qu'une hâte maintenant, c'est d'accueillir les enfants, et que les espaces soient envahis ! Nous n'avons pas d'appréhension puisque tout a été très bien préparé.

Et si on a un mot à partager aux Privatins, c'est : "Faites plein de bébés, on est prêt à les accueillir ! (en respectant les quotas bien sûr)".

**N'Deye et Camille, auparavant stagiaires dans les structures petite enfance de la commune sont embauchées aujourd'hui en tant qu'agents de la petite enfance à la Ribambelle.**

## Le Relais Petite Enfance, guichet unique d'information pour trouver un mode de garde sur la commune.

*Le Relais Petite Enfance est le point d'entrée pour tout parent qui souhaite trouver un mode de garde pour son enfant. Il en existe 4 sur la commune :*

- La micro-crèche La Farandole
- La crèche collective La Ribambelle
- La crèche familiale Arc-en-Ciel avec les assistantes maternelles salariées de la Ville et des temps collectifs
- Les assistantes maternelles indépendantes

Le Relais Petite Enfance accompagne aussi les parents dans leurs démarches en tant qu'employeurs avec notamment le calcul des salaires, le contrat, les congés, l'administratif en général.

**Julie Debard**, responsable du Relais Petite Enfance conseille également les assistantes maternelles indépendantes lorsqu'elles en ont besoin.

Le RPE est maintenant situé au sein du pôle petite enfance, **1 allée du Petit Prince**.

Julie reçoit les parents et futurs parents afin de mettre à leur disposition toute la documentation et les informations sur les modes d'accueil existants ainsi que la liste des assistants maternels agréés, l'orientation sur les démarches à effectuer, les obligations en tant que parent employeur.

Pour les assistants maternels, les candidats à l'agrément ou garde à domicile, le RPE informe sur les droits et devoirs ... mais c'est aussi un lieu de rencontres et d'échanges avec d'autres assistants maternels. Des ateliers d'éveil pour les enfants accompagnés des assistants maternels indépendants sont organisés tous les mardis de 9h15 à 11h15.

Pour toute demande, merci de vous adresser à Julie Debard par mail à [relaispetitenfance@saint-pryve.fr](mailto:relaispetitenfance@saint-pryve.fr).



**Le premier accueil des assistantes maternelles et des enfants qu'elles accueillent au sein du nouveau pôle petite enfance.**

## La crèche familiale Arc-en-Ciel

Julie Debard, également responsable de la crèche familiale Arc-en-Ciel a aussi déménagé les locaux de l'ancienne crèche familiale située devant l'école des Sablons à la Belle-Arche qui était là depuis 1989 !



**"Une nouvelle page se tourne, dans un livre ouvert depuis plus de 30 ans, mais il faut trouver une continuité dans notre organisation pour que chacun puisse trouver ses repères !"**

La crèche familiale emploie 5 assistantes maternelles qui accueillent les enfants âgés de 3 mois à 3 ans à leur domicile. Elles sont formées ; des temps d'accueil collectifs sont aussi régulièrement proposés.

**"L'un des nombreux avantages pour les assistantes maternelles de la crèche familiale est qu'elles vont désormais être incluses dans une dynamique d'équipe avec les professionnelles de la crèche la Ribambelle. C'est un projet pédagogique qui les guide et les anime. Elles vont avoir des collègues avec qui elles vont pouvoir échanger et favoriser les liens de proximité."**



**Le premier accueil des assistantes maternelles et des enfants de la crèche familiale. Ici avec la toute nouvelle structure de motricité !**

## TÉMOIGNAGE

**Najet Bouzara**

*"Je suis assistante maternelle, maman de 3 filles et embauchée depuis 2012 par la Mairie.*

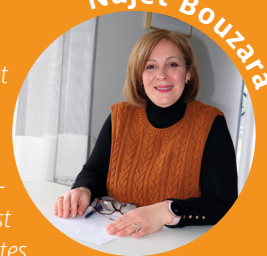
*C'est mon choix de travailler dans un cadre avec une équipe où nous sommes encadrées par des professionnelles de la petite enfance. Je trouve que c'est plus rassurant de savoir à qui se fier en cas de doutes.*

*Julie fait régulièrement des visites, et si nous avons besoin de quoi que ce soit en termes de matériel, d'ordonnance ou autre, elle répond toujours rapidement. La relation avec Julie est top, elle est formidable !*

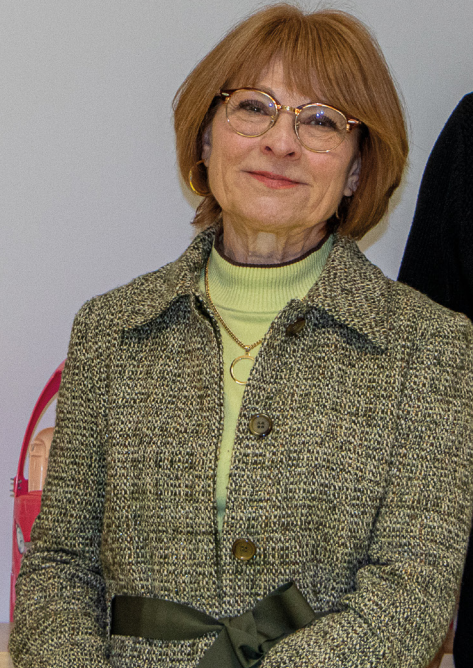
*Deux fois par semaine, nous avons des temps collectifs à la crèche familiale, des matinées ou des après-midi. Cela permet aux enfants de se socialiser et de se familiariser avec leurs futurs camarades d'écoles et à nous, assistantes maternelles, d'échanger ensemble sur nos pratiques, activités etc.*

*Dans le nouveau bâtiment et la salle dédiée à la crèche familiale et au RPE, c'est tout neuf, ça va nous changer un peu, c'est magnifique, c'est grand et les couleurs sont là, je suis très heureuse.*

*J'aime tous les aspects du métier. J'aime les enfants, leur développement, le 4 pattes, la marche, les premières syllabes, les premiers mots... C'est vraiment un travail enrichissant. Je dis à tous les habitants de Saint-Pryvé que la crèche familiale est un mode de garde de qualité.*



# LE NOUVEL ACCUEIL DE LOISIRS SANS HÉBERGEMENT



Catherine VOISIN, adjointe à la jeunesse et à la scolarité et Nicolas LOISEAU, responsable du pôle jeunesse.

**Catherine, Nicolas, on est ici dans le tout nouvel accueil de loisirs de la commune, comment-vous sentez-vous ?**

**Catherine Voisin** : Soulagée et heureuse !  
**Nicolas Loiseau** : Ça va très bien, c'est un très beau bâtiment. On se sent très bien ici par rapport à ce qu'on a connu jusqu'à maintenant.

**Pouvez-vous nous expliquer comment est né ce projet ?**

**N.L** : Jusqu'à présent, les accueils de loisirs se faisaient dans des préfabriqués. Nous étions quelque peu les sans domicile fixe des accueils de loisirs. Les 6-10 ans étaient dans un préfabriqué qui a été démolé pour construire le nouvel ALSH. Les 10-14 ans étaient eux dans le gymnase et la salle Roger Toulouse. Pour les moins de 6 ans, après une alerte sur la sécurité en 2009, il a été décidé d'utiliser la salle de motricité et deux classes de maternelle de l'école des Sablons.

**C.V** : Ce qui était vraiment dommage, c'est que les enfants ne quittaient jamais l'école, même pendant les vacances. La jeunesse a toujours été une priorité pour les élus et après avoir réhabilité l'école des Sablons en 2008, l'école Hervé Bazin en 2018 puis l'agrandissement du restaurant scolaire, le projet de centre de loisirs a été relancé et devait initialement ouvrir en 2022 mais le Covid et la guerre en Ukraine ont ralenti le projet.

**Avez-vous participé à la conception des espaces, le choix du mobilier, les couleurs etc ?**

**C.V** : Avec Magdeline Baby, Maryline Filiol et Nicolas, nous nous sommes réunis afin de définir les demandes de chacun pour travailler au mieux ensemble.

**N.L** : Chaque salle a son utilité, chaque espace est dédié à une activité. Nous avons fait un travail avec les enfants où chacun dessinait l'accueil de loisirs qu'il imaginait. Puis nous avons travaillé avec l'architecte et les animateurs pour prendre en compte leurs envies et leurs besoins.

La conception des espaces a été réfléchi pour que ce soit des lieux de vie pour chaque enfant. Des portes coulissantes permettent de moduler les espaces ; quand nous avons un groupe de 80 enfants, mieux vaut décloisonner en petits groupes afin que chacun puisse s'exprimer. Ce qu'on ne voulait surtout pas, c'était des grands couloirs car c'est une perte d'espace.

**La population n'a cessé d'augmenter ces dernières années, et il était impossible de répondre favorablement à toutes les demandes des familles, qu'en est-il aujourd'hui ?**

**N.L** : Avec ce nouveau bâtiment, nous pouvons accueillir 32 enfants de plus les mercredis : 8 enfants sur la tranche des 3-6 ans et 24 enfants sur la tranche 6-14 ans.

J'en suis fier car cela a été source de conflits avec les familles en raison des quotas dans les anciens bâtiments. Nous devions parfois refuser plus de 35 enfants.

**Ce nouveau bâtiment va-t-il permettre de réaliser de nouvelles activités avec les enfants ?**

**C.V** : L'objectif était que ce centre ne soit pas une garderie mais un accueil dans lequel on propose des activités.

Le bâtiment va être utilisé tous les jours sur le temps périscolaire par les écoliers des Sablons, le mercredi toute la journée et toutes les vacances scolaires également pour l'accueil de loisirs (hormis une semaine à Noël). On a donc pensé à intégrer des salles dédiées aux activités culturelles, sportives et artistiques.

**Combien de personnes ont été recrutées pour accueillir tous les enfants ?**

**N.L** : 3 animateurs à temps complet ont été recrutés, ce qui porte à 17 personnes l'équipe d'animation.

**De quoi êtes-vous le plus fier avec l'aboutissement de ce projet ?**

**N.L** : La satisfaction de voir qu'on peut proposer ce service de haute qualité aux familles privées, d'avoir mené le projet de bout en bout.

**C.V** : Moi, en tant qu'élue, il y a quelque chose qui me remplit de bonheur, me satisfait et me rend fière, c'est que désormais l'équipe d'animation est réunie. Cela va permettre de retrouver une vraie identité et un vrai travail d'équipe.

**Un dernier mot à transmettre aux Privatains ?**

**N.L** : L'aboutissement, ce sera quand les parents viendront visiter ce lieu. Aux beaux jours, une visite sera prévue afin de montrer dans quel environnement leurs enfants évoluent !

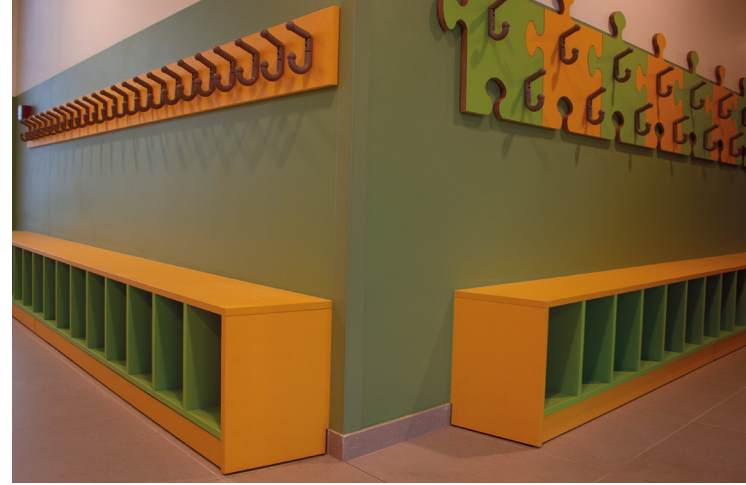
**C.V** : Notre politique est que l'école doit instruire, la famille doit faire grandir et nous, nous sommes partenaires dans l'éducation et l'épanouissement de chaque enfant.

# L'ACCUEIL DE LOISIRS A OUVERT SES PORTES LE 10 FÉVRIER, À TEMPS POUR LES VACANCES SCOLAIRES !

UN ESPACE DÉDIÉ AUX ENFANTS DE 3-6 ANS AVEC  
DU MOBILIER NEUF ET DE GRANDES OUVERTURES



À L'ENTRÉE, CHAQUE ENFANT DISPOSE  
D'UN PORTE-MANTEAU ET D'UN CASIER



LES TOILETTES DES 3-6 ANS, CONÇUS POUR LEUR  
AUTONOMIE EN RESPECTANT LEUR INTIMITÉ



UNE PREMIÈRE SALLE POUR LES 6-10 ANS,  
COLORÉE ET LUMINEUSE



UNE SALLE DÉDIÉE AUX 10-14 ANS MODULABLES  
AVEC DES PORTES COULISSANTES



UNE DES SALLES DE REPOS POUR LES 3-6 ANS  
AVEC UNE AMBIANCE LUMINEUSE RÉGLABLE



## "EN MOUVEMENT" - LES PEINTRES DE L'ATELIER BELLÉBAT

24 peintres de l'Atelier Bellébat seront présents au Domaine de la Trésorerie du 7 au 9 mars 2025 pour dévoiler leurs œuvres originales et colorées ayant pour thème "le mouvement".

L'invité d'honneur sera le sculpteur R.V THEVENET qui présentera ses dernières créations en plâtre, résine béton et Bronze.

Exposition du 7 au 9 mars  
Tous les jours : 11h à 18h  
Entrée libre

La Trésorerie - St Pryvé St Mesmin  
du 7 au 9 mars 2025 de 11h à 18h  
Les Peintres de l'Atelier Bellébat

«En Mouvement»

Aldeva  
M. Alvarez  
Bastide.s  
Ag.Billon  
DBeau  
F.Breton  
E.Balfourier  
Chris  
CAMUS  
C.FLO  
G.Jouan  
C.Grillon

Mad  
Monica.P  
Nadine.M  
L.PAT  
Mo.Michoux  
S.Marquet  
PACOS  
Jo.Steiger  
SAAW  
Veroco  
C.Viginier  
ZOU

Invité d'honneur : R.V THEVENET sculpteur

Avec le soutien : encadrements // www.atelier.o.bois.com

## PEINTURES & SCULPTURES CONTEMPORAINES

Annie Dion est une artiste peintre du Loiret qui a obtenu de nombreuses distinctions pour ses œuvres cotées par un expert en Art agréé de Drouot, et qui reste d'une grande humilité laissant presque à sa peinture le soin de parler d'elle.

Plusieurs fois sélectionnée au Salon des Artistes français au Grand Palais à Paris et en Chine, elle a su faire évoluer sa palette et ses techniques pour une peinture contemporaine.

Le site Internet d'Annie Dion :  
a-dion.artistescotes.com

Sculpteur de talent, d'une rare modestie, Marc Habarnau est un artiste authentique.

Il crée dans le silence de son atelier, un peu comme un orfèvre, sans hâte, avec maîtrise et patience. Il fait corps avec la terre qu'il transforme, malaxe, cuit, cisèle sans dogme ni contrainte.

Retrouvez Annie Dion & Marc Habarnau du 25 au 27 avril au Domaine de la Trésorerie.

## WOMEN ARTISTS STAND - LA GALERIE FIZZ

Elles imaginent, inspirent, créent et pourtant les femmes artistes restent encore trop souvent invisibles. Une injustice que Valérie Le Floch, fondatrice de la Galerie Fizz, compte bien réparer avec sa prochaine exposition nommée "Women Artists Stand", littéralement "les femmes artistes se tiennent debout".

Du 21 au 30 mars prochain, c'est le travail de 10 artistes inspirantes que Valérie aura le plaisir de vous présenter au Domaine de la Trésorerie.

Dans ce collectif, vous pourrez admirer entre autres, les œuvres d'**Arièle Rozowy**, une artiste engagée, présente au Deji Art Museum et dans de nombreuses collections privées d'entreprises telles que la **Fondation Benetton**, les groupes **LVMH, Vinci, Geodis** et très prochainement à la **Fondation Jean et Colette Cherqui**.

Vous découvrirez également les intérieurs des années 50 et les paysages graphiques sublimes par **Christina Zima** ainsi que les huiles de **Martine Pinsolle**.

En parallèle, nos quatre sculptrices vous proposeront de découvrir des formes et des corps faits de terre ou de bronze, chacune dans son univers particulier.

Cette exposition est une célébration de la force et de la créativité féminine dans le monde de l'art et au delà de la célébration de femmes chacune singulière, généreuse, courageuse, engagée.

DU 21 AU 30 MARS 2025  
LA GALERIE FIZZ  
PRÉSENTE



SCULPTURE - PEINTURE

ARIÈLE ROZOWY  
MARTINE PINSOLLE  
CHRISTINA ZIMA  
PATRICIA JEAN DROUART  
MISA  
DANY DUFOUR  
BÉRÉNICE FOURMY  
JACQUELINE LABASSE  
VÉRONIQUE LONCHAMP

WOMEN ARTISTS  
STAND  
EXPOSITION COLLECTIVE

DOMAINE DE LA TRÉSORERIE  
14 rue des Moines - 45750 Saint-Pryvé-Saint-Mesmin  
Ouvert du lundi au vendredi de 10h30 à 18h30  
samedi et dimanche de 10h30 à 18h30  
Réservation: Valérie LE FLOCH / 06 36 60 05 54 / valerie@galeriefizz.com

## Domaine de la Trésorerie

14, rue des Moines  
45750 Saint-Pryvé-Saint-Mesmin

Peintures & Sculptures  
contemporaines



du 25 au 27 Avril 2025

Horaires :  
de 14h à 18h30 le vendredi et de 10h30 à 18h30 les samedi & dimanche

marc.habarnau@gmail.com - Tél. : 0664209360  
Adion209@orange.fr - Tél. : 0683994747  
Site : a-dion.artistescotes.com

ENTRÉE LIBRE

Exposition du 21 au 30 mars

Semaine : 15h30 à 19h30

Week-end : 10h30 à 18h30

Entrée libre

Exposition du 25 au 27 avril

Vendredi : 14h à 18h30

Week-end : 10h30 à 18h30

Entrée libre



# CARNAVAL

**Réservez votre samedi 15 mars après-midi pour le traditionnel Carnaval de Saint-Pryvé !**

On vous donne rendez-vous sous la Halle du Ponceau pour un départ collectif à 15h au son des percussions de Baticlac qui ambiance le défilé chaque année.

Déambulant à travers la ville, ne manquez pas le passage du Carnaval à la maison de retraite rue de Bel-Air pour saluer nos anciens !

La fin du défilé sera marquée par l'arrivée à la salle des fêtes où l'Union Musicale vous attendra en musique avant un spectacle autour des arts du cirque.

Un goûter clôturera cet après-midi bien remplie !

**Déguisements vivement conseillés sous peine de nombreux lancers de confettis, enfants et adultes compris !**

**Samedi 15 mars 2025**

Départ à 15h

Halle du Ponceau

Gratuit pour tous

**CARNAVAL**  
**HALLE DU PONCEAU**

**SAMEDI**  
**15 MARS**

**DÉPART**  
**À 15H**

**ANIMATIONS**  
**MUSIQUE**  
**DANSES...**

Les enfants déguisés et accompagnés d'un adulte pourront bénéficier d'un goûter.

Organisé par la Maison des Associations, avec la participation des associations pryvataines  
Sous la halle, départ à 15h  
Face à la Mairie - Saint-Pryvé - 06 12 60 05 23

Ville de Saint-Pryvé Saint-Mesmin

## Et prochainement ...

### Ciné plein air : choisissez le film !

Le ciné plein air, avec son écran géant de 15mx10m revient cette année le **vendredi 4 juillet 2025** pour célébrer les vacances scolaires, au Domaine de la Trésorerie.

Comme chaque année, ce sont les abonnés de la page Facebook de la ville qui votent pour leur film préféré après une sélection de 5 films par la commission culture en amont.

Cette année, on vous donne rendez-vous **jeudi 20 mars à 19h sur la page Facebook @Ville de Saint-Pryvé Saint-Mesmin** pour voter pour votre film préféré !

**Les résultats seront annoncés le jeudi 27 mars à 19h.**



**La journée sportive pryvataine** est de retour **samedi 26 avril 2025 à 10h** au Domaine de la Trésorerie après le succès de la 1<sup>ère</sup> édition en 2024 !



**Les Échappées à vélo** à la découverte des producteurs Pryvatains se tiendront **dimanche 18 mai 2025** sous la Halle du Ponceau !

On vous attend nombreux pour battre le record de l'édition 2023 avec 170 participants !

## SORTIE SENIORS



### SORTIE SENIORS À CONTROIS-EN-SOLOGNE

**JEUDI 3 AVRIL 2025**  
Départ à 9h  
Parking de Soulaire (face déchetterie)

**Au programme :**

- Visite guidée de l'Atelier de fabrication des biscuits Saint-Michel à Controis en Sologne
- Déjeuner au restaurant «Le vieux fusil» à Soings en Sologne
- Visite du château de Fougères-sur-Bièvres, château fort construit au cœur de la Sologne
- Visite guidée de l'Orchidium, à Fresnes, serres de production de 1500m<sup>2</sup>

**Tarifs :**  
62€ (privat)ain  
67€ (hors-privat)ain  
44€ (privat)ain non-imposable

Sorties seniors organisées par le CCAS



Renseignements et Inscriptions auprès du CCAS  
• 20 place Clovis • 02 38 51 09 10 • Places limitées

## LE BUS NUMÉRIQUE REVIENT !



**Le Bus numérique**  
INFORMATIQUE • INTERNET • E-MAIL • SERVICES EN LIGNE • RÉSEAUX SOCIAUX

Des ateliers pour rester connecté  
en Centre - Val de Loire  
Contact : Tél 07 69 47 39 15 - Mail : contact45@ccas-svp.fr

GRATUIT ET RÉSERVÉ AUX SENIORS & AIDANTS

RENSEIGNEMENT ET INSCRIPTION AU BUS DU NUMÉRIQUE  
Saint-Privé-Saint-Mesmin - Parking Super U, av. du Traité de Rome  
Vendredi 04 Avril 2025 : Atelier de 09h30 à 12h30  
"Démarches administrative en ligne & gestion de compte"  
France Connect, Impots.gouv, CESU, créer un compte client, gérer ses mots de passe, sécurisation des données.  
Inscription CCAS : 02 38 51 09 10 / ccas@saint-privy.fr



**Le Bus numérique**  
INFORMATIQUE • INTERNET • E-MAIL • SERVICES EN LIGNE • RÉSEAUX SOCIAUX

Des ateliers pour rester connecté  
en Centre - Val de Loire  
Contact : Tél 07 69 47 39 15 - Mail : contact45@ccas-svp.fr

GRATUIT ET RÉSERVÉ AUX SENIORS & AIDANTS

RENSEIGNEMENT ET INSCRIPTION AU BUS DU NUMÉRIQUE  
Saint-Privé-Saint-Mesmin - Parking Super U, av. du Traité de Rome  
Vendredi 04 Avril 2025 : Atelier de 14h00 à 17h00  
"e-santé (Téléconsultation, Ameli, Doctolib, mon espace santé) + Culture Numérique"  
Inscription CCAS : 02 38 51 09 10 / ccas@saint-privy.fr

Après plusieurs péripéties, (maladie, neige...), le Bus Numérique est de retour le vendredi 4 avril avec deux ateliers répartis sur chaque demi-journée avec les thèmes suivants :

- De 9h30 à 12h30 : Démarches administratives en ligne & gestion de compte (France connect, Impots.gouv, CESU, créer un compte client, gérer ses mots de passes, sécuriser ses données...)
- De 14h à 17h : E-santé + Culture Numérique (Téléconsultation, Ameli, Doctolib, mon espace santé...)

Les inscriptions se font auprès du CCAS par téléphone au 02 38 51 09 10 ou par mail à [ccas@saint-privy.fr](mailto:ccas@saint-privy.fr)

## PERMANENCES RÉS'O NUMÉRIQUE



### PERMANENCES RÉS'O Numérique

Ouvert à tous

Des difficultés avec les outils numériques ?  
Un **benévole de RÉS'O Numérique** est là pour vous aider :  
Démarches administratives, outils bureautiques, mise en page de CV et bien plus !

**Lundi 10 & 24 mars**  
**Lundi 28 avril**  
Permanences sans rendez-vous  
17h à 18h30 - Médiathèque

Médiathèque de Saint-Privé  
7 Place Clovis  
Plus d'infos sur [www.saint-privy.com](http://www.saint-privy.com)

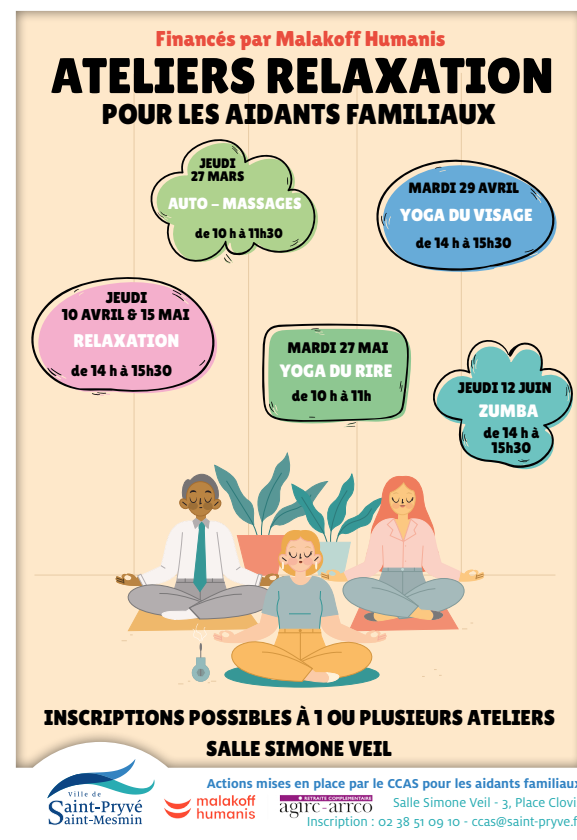
## ATELIERS POUR LES AIDANTS FAMILIAUX

Le CCAS met en place des actions, auprès des aidants familiaux exclusivement, en partenariat avec Malakoff Humanis.

À compter du printemps, les séances débiteront à la salle Simone Veil le jeudi 27 mars pour un atelier de relaxation autour de l'auto-massage.

Les prochaines dates sont les 10 et 29 avril, 15 et 27 mai et le jeudi 12 juin.

Vous pouvez vous inscrire à un ou plusieurs ateliers auprès du CCAS.



Financés par Malakoff Humanis

### ATELIERS RELAXATION POUR LES AIDANTS FAMILIAUX

**JEUDI 27 MARS**  
AUTO - MESSAGES  
de 10 h à 11h30

**MARDI 29 AVRIL**  
YOGA DU VISAGE  
de 14 h à 15h30

**JEUDI 10 AVRIL & 15 MAI**  
RELAXATION  
de 14 h à 15h30

**MARDI 27 MAI**  
YOGA DU RIRE  
de 10 h à 11h

**JEUDI 12 JUIN**  
ZUMBA  
de 14 h à 15h30

**INSCRIPTIONS POSSIBLES À 1 OU PLUSIEURS ATELIERS**  
**SALLE SIMONE VEIL**

Actions mises en place par le CCAS pour les aidants familiaux  
Salle Simone Veil - 3, Place Clovis  
Inscription : 02 38 51 09 10 - [ccas@saint-privy.fr](mailto:ccas@saint-privy.fr)

# Nos écoliers, futurs pro' du compost !

Le mercredi 12 février, Monsieur le Maire, **Thierry Cousin**, accompagné de **Lucie Guenée** et **Maxime Herbin**, maîtres-composteurs d'Orléans Métropole ainsi que des agents de la Mairie, a inauguré les **composteurs autonomes en établissement** (CAE) installés dans nos deux écoles mi-janvier.



**Saint-Pryvé Saint-Mesmin est une nouvelle fois une ville expérimentale !** L'installation est une première dans la Métropole. L'objectif est de **réduire et de valoriser les biodéchets** sur place, tout en **sensibilisant les enfants au tri et au recyclage**.

Le compostage fonctionne en trois étapes.

D'abord les premiers déchets (les restes des préparations et les restes de déchets) sont placés dans le bac d'apport. Ensuite, de la matière sèche (disponible dans le bac de structurant) est ajoutée pour respecter l'équilibre entre les matières humides et sèches. Une maturation de 8 semaines est nécessaire.

Enfin, le compost en formation est déplacé et intégré au bac de maturation. Cette étape permet le brassage des matières et favorise leurs transformation en compost.

Pour assurer la bonne gestion de ces nouveaux composteurs autonomes, le pôle jeunesse, comprenant les animateurs et les agents de la restauration, ainsi que les agents du CTM ont été formés par l'association des Cycloposteurs.



Ces bacs de compost vont devenir des outils pédagogiques pour les enseignants et vont permettre de créer de nouvelles activités pour l'Accueil de Loisirs également.

Cette expérimentation est financée par Orléans Métropole, supervisée par Lucie Guenée, maître-composteur et mise en œuvre par nos agents communaux !

## SCOLARITÉ

Pour la rentrée scolaire 2025, les inscriptions des enfants nés en 2022 ou des nouveaux arrivants débutent le **31 mars** et se tiennent jusqu'au **30 avril 2025**.

Les inscriptions se font **uniquement sur rendez-vous** après avoir contacté le service jeunesse au 02 38 22 63 69 ou par mail à [clsh@saint-pryve.fr](mailto:clsh@saint-pryve.fr)

Il faudra vous munir du livret de famille et d'un justificatif de domicile de moins de 3 mois.

## CONFÉRENCE

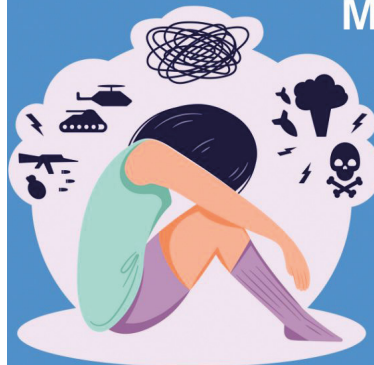
### Conférence Les troubles anxieux chez les adolescents

Quel impact sur la vie quotidienne, les relations, la scolarité?

**Mardi 18 mars 2024**  
de 20h à 22h

animée par **Celine Ledoux**  
Psychologue

Auditorium Léo Lagrange  
place de la Belle Arche  
**Saint Pryvé Saint Mesmin**



Participation libre  
Infos et inscription obligatoire sur  
[www.epe45.fr](http://www.epe45.fr)



## INSCRIPTIONS SCOLAIRES

### Rentrée 2025

**DU 31 MARS**  
**AU 30 AVRIL**

Pour les enfants nés en 2022 ou les nouveaux arrivants.  
Par mail ou au 11 rue de la Salle des Fêtes sur RDV uniquement.  
Se munir du livret de famille (page enfant + page parents) et d'un justificatif de domicile datant de moins de 3 mois.  
Pour les inscriptions par mail : les photos de ces documents sont acceptées.  
Contact : [clsh@saint-pryve.fr](mailto:clsh@saint-pryve.fr) - 0238226369

Plus d'infos sur [www.saint-pryve.fr](http://www.saint-pryve.fr)

# La Médiathèque

## SPECTACLE

Cric Crac Croc par Hélène Martinot de la Compagnie Pataconte.

Petit Bonhomme a faim, très faim, une faim de loup !  
CRIC ! CRAC ! CROC ! Il a mangé un œuf  
CRIC ! CRAC ! CROC ! La poule et ses poussins  
CRIC ! CRAC ! CROC ! La cloche et le lapin ...  
Et il a encore faim !  
Mais comment peut-il manger tout ça ?  
Tout est en chocolat !!!

**Samedi 22 mars à 17h** à l'Auditorium de l'espace Léo Lagrange.  
Pour les enfants de 2 à 5 ans. Sur inscription.

## CLUB LECTURE

La nourriture dans la littérature !

La gourmandise, des recettes, les troubles alimentaires, la faim, la soif ...

Les bibliothécaires vous présenteront leurs livres préférés, les incontournables, et vous laisseront la parole lors d'un moment convivial.

**Samedi 15 mars à 10h30.**

Pour les grands ados et les adultes. Sur inscription.



# MANGA LOIRET 2025

Manga Loiret 2025, c'est parti et cette année le thème choisi est **H2O sources de vies**.

Les 4 mangas sélectionnés, ci-dessous, sont disponibles à la Médiathèque. Vous pouvez les emprunter ou les lire sur place.

**Les collégiens ont jusqu'au 25 avril pour voter en ligne pour leur manga préféré.**

MangaLoiret est un prix littéraire organisé par la Médiathèque Départementale du Loiret.



## LA MÉDIATHÈQUE ORGANISE LA 3<sup>ÈME</sup> ÉDITION DE SON CONCOURS DE DESSIN MANGA !

Vous avez jusqu'au 28 mai pour déposer votre dessin à la Médiathèque sur le thème "Jette-toi à l'eau !"

Ce concours de dessin manga est ouvert à tous à partir de 7 ans.

Vous pouvez retrouver le règlement à la Médiathèque ou sur son site Internet : [www.bibliotheque-saint-pryve.net](http://www.bibliotheque-saint-pryve.net)

Si vous souhaitez davantage de renseignements, rendez-vous auprès de vos bibliothécaires.

La remise des prix aura lieu le mercredi 2 juillet à la Médiathèque !



## Être au top de sa forme en vue des examens !



Savez-vous qu'une alimentation bien choisie et quelques bonnes habitudes de vie peuvent vous aider à réussir vos examens ?

Collégiens, lycéens, étudiants : venez participer à deux ateliers avec Carole AMALRIC, conseillère en alimentation saine et durable.

**Atelier n°1 : Vendredi 4 avril à 18h30**

**Atelier n°2 : Samedi 26 avril à 10h à la Médiathèque**

Inscription obligatoire et participation aux deux ateliers fortement recommandée.

Ces séances s'adressent aux collégiens, lycéens et étudiants à partir de 13 ans.

**Vous apprendrez à gagner en motivation et en énergie grâce à vos choix alimentaires !**  
**Vous apprendrez les liens entre cerveau, bien-être, sommeil et équilibre dans l'assiette.**  
**Vous apprendrez à gérer votre stress. Le tout dans la bonne humeur et l'écoute !**

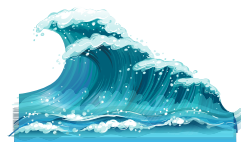


**Inscription obligatoire pour les ateliers, les spectacles et les lectures.**

Pour les abonnés, directement sur le site de la Médiathèque sinon par mail à [bibliotheque@saint-pryve.fr](mailto:bibliotheque@saint-pryve.fr)

## ACTIVITÉS DES VACANCES D'AVRIL

### ATELIERS DE DESSIN



Ateliers de dessin zen à partir de "La Grande Vague de Kanagawa" d'Hokusai.

**Lundi 7 et 14 avril à 16h**  
**Vendredi 11 et 18 avril à 10h**

Une activité manuelle relaxante et créative pour toute la famille à partir de 5 ans. Sur inscription.

## PROJECTION D'UN FILM ANIMÉ

**Mardi 8 avril à 14h à partir de 6 ans**

**Mardi 15 avril à 14h à partir de 10 ans.**



## LECTURES D'HISTOIRES

**Mercredi 9 et 16 avril**

**10h30 : 0-3 ans**

**17h : 4-12 ans**



## Saint-Pryvé Saint-Hilaire Football Club



### BILAN DE LA 1<sup>ÈRE</sup> PARTIE DE SAISON DU CLUB

Notre équipe a débuté la saison 2024-2025 sur les chapeaux de roues !

Pensionnaires du podium dès la première journée de championnat, les joueurs de Mathieu Pousse parviennent à performer dans la 4<sup>ème</sup> division du football français.

Le SPSH FC a également brillé à l'international. Trois joueurs du groupe National 2 ont été appelés par leur sélection respective pour porter leurs couleurs : lors de la CONCACAF Nations League, notre capitaine Grégory Lescot et son coéquipier Raphaël GALAS ont représenté la Guyane française, tandis que Georges Gope-Fenepej dispute les qualifications à la Coupe du Monde 2026 avec la Nouvelle-Calédonie dans la zone Océanie.

D'ailleurs, notre attaquant repartira le 21 mars pour affronter Tahiti en demi-finale de la phase éliminatoire, à domicile.

En Régional 2, notre équipe réserve a connu un début de saison compliqué. Cependant, avec détermination et persévérance, nos Bleus remontent peu à peu dans le classement et visent désormais la première moitié du tableau, après plusieurs mois passés dans la zone rouge.

Et nos petits Pryvatains, que deviennent-ils ?

Tout se passe pour le mieux pour nos U10 et U11, qui ont terminé leur première phase de championnat dans le top3 de leur poule, leur permettant d'accéder à la phase supérieure pour la seconde partie de saison.

Nos U15 D1 suivent un parcours similaire : ils ont réussi à se classer dans le top 5 du championnat départemental 1 et ont ainsi décroché leur ticket pour la phase interdistrict.

De leur côté, les U17 D1, terminant 2<sup>ème</sup> de la première phase, ont accédé au niveau Élite.

Le pôle féminin composé de jeunes filles âgées de 8 à 14 ans, ne manque pas d'ambition. L'envie de progresser se reflète dans leurs performances : les U15 féminines ont terminé leur première phase à une belle 2<sup>ème</sup> place, leur permettant elles aussi de monter en phase supérieure.

Enfin, l'actualité du club a également été marquée par une triste nouvelle.

À la mi-janvier, nous avons eu l'immense douleur d'apprendre le décès de Liliane Courcelle, qui a été pendant de nombreuses années une secrétaire et une dirigeante dévouée au club.

Une grande dame au cœur immense et au sourire radieux nous a quittés. Elle manquera à chacun d'entre nous. ❤️

## Les Magix - BabyFoot : Les championnats de France de Baby-Foot à Saint-Pryvé !



Les 15 et 16 mars prochains, le club de Baby-Foot d'Orléans Métropole organise pour la 2<sup>ème</sup> année consécutive les Championnats de France des Clubs de Baby-Foot dans le gymnase de Saint-Pryvé Saint-Mesmin.

Comme l'an dernier, le club basé à Saint-Pryvé accueillera 40 équipes représentant autant de clubs en France. C'est un rendez-vous majeur du baby-foot français dont les Pryvatains pourront profiter en entrée libre tout le week-end au Gymnase, le samedi de 9h à 21h et le dimanche de 8h30 à 18h.

60 baby-foot Bonzini B90 seront disposés pour les 300 joueurs et joueuses, et 5 tables supplémentaires seront à disposition des visiteurs. Les membres du club auront plaisir à vous expliquer les règles et techniques de notre sport et pourquoi pas vous présenter notre association !

Sur place, une buvette et un service de restauration seront assurés par notre club, vous n'avez aucune raison de manquer cette fête du baby-foot à Saint-Pryvé.

En amont de ces Championnats, le vendredi 14 au soir, un tournoi inter-entreprises est organisé dans la salle même des championnats. À la clé, un baby-foot de compétition à gagner par l'entreprise victorieuse !

Pour tout renseignement à propos des Championnats ou du tournoi inter-entreprises, veuillez contacter Quentin au 06 11 24 18 84.

**CHAMPIONNATS DE FRANCE DES CLUBS**

**LA FETE DU BABY-FOOT !**

Ouvert au public  
Buvette et Restauration  
Animations

15 & 16 MARS 2025  
9h - 21h | 8h30 - 18h

S<sup>t</sup>-Pryvé-S<sup>t</sup>-Mesmin  
Gymnase de la Belle Arche

LES MAGIX - BABY-FOOT ORLÉANS MÉTROPOLE

FÉDÉRATION FRANÇAISE DE BABY-FOOT

Intermarché JANVILLE

ORLÉANS MÉTROPOLÉ

Babyfoot BONZINI

3A PRODUCTION

LES MAGIX

ville de Saint-Pryvé Saint-Mesmin

Comfort™

Picaat Café Orléans

FFBF

## CHENILLES & PAPILLONS

Chenilles et Papillons

ville de Saint-Pryvé Saint-Mesmin

**Journée jeux de chenilles et papillons**

**DIMANCHE 27 AVRIL**

De 10h30 à 12h30 et de 15h à 18h

jeux maquillage buvette  
parcours de motricité jeux xel espace pour les tout petits

Salle des fêtes de saint pryvé St mesmin

Entrée: 5€ par enfant (boisson et 1 gourmandise offertes)

## ASL



## Ateliers

MARS-AVRIL 2025

Mars	AOU PROGRAMME	
14 VEN 18H	ART FLORAL Création d'un Kokedama	35€
30€	COUTURE ADULTES	18
	A définir	MAR 18H
Avril		
7 LUN 10H	ARTS PLASTIQUES Dessiner et peindre une fleur imaginaire	15€
15€	ARTS PLASTIQUES	8
	Fabriquer une "maison" à oiseau en carton	MAR 10H
17 JEU 10H	ART FLORAL Bouquet nid de pâques	35€

L'ASL propose des ateliers pour petits et grands tout au long de l'année. Découvrez le programme et notre actualité sur <https://asl-stpryve.fr> ou sur notre page Facebook.

## APEI - Association des parents d'élèves indépendants



L'APEI organise son premier "Vide ta Chambre" ! Il aura lieu le dimanche 16 mars de 9h à 16h. Vous pourrez y retrouver des jouets, jeux, livres et vêtements d'enfants.

Pour les exposants, pensez à réserver vos tables à l'avance via le lien suivant : <https://www.helloasso.com/associations/apei-des-sablons/evenements/vide-ta-chambre-2025>

Pour les visiteurs, l'entrée est gratuite. Venez nombreux pour faire de bonnes affaires et donner une seconde vie aux objets.

Dates à retenir :  
- 16 mars 2025 : Vide ta chambre  
- 27 juin 2025 : Kermesse

**apei** ASSOCIATION DES PARENTS D'ÉLÈVES INDÉPENDANTS  
**SALLE DES FÊTES ST PRYVÉ ST MESMIN**

**DIMANCHE 16 MARS 2025 9H-16H**

# VIDE TA CHAMBRE

jeux, jouets, livres, BD, vêtements d'enfant, puériculture

PETITE RESTAURATION & BUVETTE SUR PLACE

**EXPOSANTS : A PARTIR DE 8€ LA TABLE DANS LA LIMITE DE 3**  
**INFOS ET INSCRIPTIONS : WWW.HELLOASSO.COM/ASSOCIATIONS/APEI-DES-SABLONS/EVENEMENTS/VIDE-TA-CHAMBRE-2025**  
**RÉSERVÉ AUX PARTICULIERS**



Les enfants restent sous la responsabilité de leurs parents

## GALERIE PRYVÉE

L'association Galerie Privée a tenu son Assemblée générale le vendredi 31 janvier.



Un voyage culturel a rassemblé plus d'une vingtaine de personnes les 29 et 30 septembre 2024 pour visiter Rennes et Saint-Malo.

Pour l'année 2025, Marc Habarnau propose 5 cours répartis sur 4 jours à l'atelier Terres et Couleurs.

L'exposition "Le Printemps des Arts" 2025 aura lieu du 17 au 25 mai avec un invité d'honneur peintre et sculpteur Marc Ingoglia.

Vous pouvez consulter toutes les actualités de l'association sur le site Internet : <https://galerieprivee.fr>

## LES AMIS PHILATÉLISTES PRIVATAINS

RETENEZ BIEN CETTE DATE :  
**SAMEDI 12 AVRIL 2025**

Ce sera le salon Multi-Collections organisé par les Amis Philatélistes Privatains et l'Association Philatélique du Loiret.

Vendeurs professionnels ou particuliers sont invités à venir proposer leurs trouvailles, pour le grand bonheur des collectionneurs.

Les conditions et le règlement sont à disposition auprès des contacts pour la réservation :

- Michel CARTIER - 07 86 85 73 45 [mcartier3@orange.fr](mailto:mcartier3@orange.fr)  
- Étienne HEMOND - 02 38 45 74 43 [hemond.etienne@neuf.fr](mailto:hemond.etienne@neuf.fr)

Possibilité de restauration sur place (à commander lors de la réservation).

Amis collectionneurs ou amis curieux, rendez-vous à la salle des fêtes de Saint-Pryvé Saint-Mesmin le samedi 12 avril de 9h à 17h!

L'entrée est gratuite.

**SAMEDI 12 AVRIL 2025**

**Salon Multi-Collections**  
Salle des fêtes 9 h-17 h

Contacts : [mcartier3@orange.fr](mailto:mcartier3@orange.fr) 07 86 85 73 45 ..... [hemond.etienne@neuf.fr](mailto:hemond.etienne@neuf.fr) 02 38 45 74 43

**ENTREE LIBRE**

## CLUB DES AÎNÉS

Notre Assemblée générale qui s'est tenue le 21 janvier a rassemblé 205 personnes dont 21 nouveaux inscrits, en présence de Monsieur le Maire, Madame Lanson et Madame Baby. Nous avons ensuite partagé la galette.



Le Club des Aînés a le plaisir de vous convier à son après-midi dansant le jeudi 3 avril 2025 à la salle des fêtes de Saint-Pryvé Saint-Mesmin.

Venez passer un moment convivial animé par Philippe Rodrigues sur la piste de danse de 14h30 à 19h30.

L'entrée est à 12€.

Pour réserver votre table, ou pour toute autre information, veuillez contacter Jacky Mousseux au 06 81 27 12 63 ou au 02 38 51 04 62.

L'ouverture des portes est à 13h45 et une buvette est prévue pour l'après-midi.

Voici les prochaines dates importantes à retenir :

- Le 4 mars : Repas tête de veau à Chilleurs-aux-Bois
- Le 6 mars : Spectacle danse à Chécy
- Le 13 mars : Après-midi jeux à Saint-Hilaire
- Le 3 avril : Après-midi dansant à Saint-Pryvé
- Le 22 avril : Repas Paëlla

# APRES-MIDI DANSANT

organisé par CLUB DES AÎNÉS SAINT-PRYVÉ SAINT-MESMIN

**SALLE DES FÊTES DE SAINT PRYVÉ SAINT MESMIN**

**JEUDI 03 AVRIL 2025** de 14h30 à 19h30

ANIMÉ par **PHILIPPE RODRIGUES**  
*Le Roi de l'ambiance*

Ouverture des portes à 13h45

Réservation de table : (places limitées)  
06 82 17 69 08 - 02 38 51 32 55  
06 81 27 12 63  
02 38 51 04 62

Entrée 12€ paiement : espèces ou chèque  
**BUVETTE**

**Signature de la Convention Territoriale Globale avec la CAF et la Mairie de Saint-Hilaire Saint-Mesmin**



**Conférences de Clément Joubert et Quentin Delépine aux écoliers de la commune**



**Spectacle "Raconte-moi l'opéra" par l'Orchestre Inattendu**



**Le nouvel an chinois des Seniors et des enfants du RPE**



**Conférence de Clément Joubert à la Médiathèque**





**Les agents des services techniques élaguent les arbres**



**Spectacle Gâteau-Caillou par la Médiathèque**



**Montage des meubles au nouvel accueil de loisirs par les animateurs**



**Repas du nouvel an chinois préparé par les seniors du CCAS**



**Remise du chèque du Téléthon d'une valeur de 14 905.14€**



**Les contes du ventre rond par la Médiathèque**



**Les vacances scolaires des enfants de l'accueil de loisirs**



**Première lecture aux enfants dans le nouveau bâtiment du RPE**



# l'agenda

## Mars

### Jusqu'au 28 mai

Concours de dessin Manga  
À partir de 7 ans.  
Médiathèque

**Lundi 3 mars au 10 avril**  
Enquête publique sur la  
requalification des Mails à  
Orléans - En ligne à 9h  
[www.loiret.gouv.fr](http://www.loiret.gouv.fr)

**Vendredi 7 mars au  
dimanche 9 mars**  
Exposition  
"En mouvement"  
11h à 18h - Trésorerie

**Lundi 10 mars**  
Permanence Rés'O  
Numérique - Tout public  
17h à 18h30 - Médiathèque

**Samedi 15 mars  
au mardi 15 avril**  
Dépôt des projets pour le  
Budget Participatif 2025

**Samedi 15 mars et  
dimanche 16 mars**  
Championnats de France  
de Baby-Foot  
Samedi : 9h à 21h  
Dimanche : 8h30 à 18h  
Gymnase

**Samedi 15 mars**  
Club lecture "La nourriture  
dans la littérature"  
10h30 - Médiathèque

**Samedi 15 mars**  
Carnaval  
15h - Halle du Ponceau

**Dimanche 16 mars**  
Balade printanière à la  
Pointe de Courpain avec  
LNE - 9h30  
Parking de Courpain

**Dimanche 16 mars**  
Vide ta chambre par l'APEI  
9h à 16h - Salle des fêtes

**Lundi 17 mars**  
Permanence Commissaire  
enquêteur pour l'enquête  
publique des Mails  
9h à 12h - Salle des  
Mariages

**Mardi 18 mars**  
Conférence : Les  
troubles anxieux chez les  
adolescents  
20h à 22h - Auditorium

**Jeudi 20 mars**  
Choix du Ciné plein air  
pour le vendredi 4 juillet  
19h - Page Facebook de la  
Ville

**Vendredi 21 mars au  
dimanche 30 mars**  
Exposition "Women artists  
stand" par la Galerie Fizz  
Semaine : 15h30 à 19h30  
Week-end : 10h30 à 18h30  
Trésorerie

**Samedi 22 mars**  
Spectacle "Cric Crac Croc"  
Public enfants 2-5 ans  
17h - Auditorium

**Lundi 24 mars**  
Permanence Rés'O  
Numérique  
17h à 18h30 - Médiathèque

**Jeudi 27 mars**  
Atelier relaxation pour les  
aidants : Auto-massages  
10h à 11h30  
Salle Simone Veil

**Vendredi 28 mars**  
Don du sang  
15h à 19h  
Salle des Fêtes

**Lundi 31 mars au mercredi  
30 avril**  
Inscription scolaire pour les  
enfants nés en 2022 et les  
nouveaux arrivants  
[clsh@saint-pryve.fr](mailto:clsh@saint-pryve.fr)

## Avril

**Jeudi 3 avril**  
Sortie Seniors à Controis-en-  
Sologne  
Départ à 9h - Parking de  
Soulaire

**Jeudi 3 avril**  
Après-midi dansant par le  
Club des Aînés  
14h30 à 19h30  
Salle des Fêtes

**Vendredi 4 avril**  
Bus numérique pour les  
60ans et +  
9h30 à 12h30 et 14h à 17h  
Parking du Super U

**Vendredi 4 avril**  
Atelier sur la nutrition  
À partir de 13 ans  
18h30 - Médiathèque

**Lundi 7 avril**  
Atelier de dessin zen  
5 ans et +  
16h - Médiathèque

**Mardi 8 avril**  
Projection d'un film animé  
6 ans et +  
14h - Médiathèque

**Mercredi 9 avril**  
Lectures d'histoires  
0 à 3 ans : 10h30  
4 à 12 ans : 17h

**Jeudi 10 avril**  
Atelier relaxation pour les  
aidants  
14h à 15h30  
Salle Simone Veil

**Vendredi 11 avril**  
Atelier dessin zen  
5 ans et +  
10h - Médiathèque

**Samedi 12 avril**  
Salon des philatélistes  
9h à 17h - Salle des Fêtes

**Lundi 14 avril**  
Atelier de dessin zen  
5 ans et +  
16h - Médiathèque

**Mardi 15 avril**  
Projection d'un film animé  
10 ans et +  
14h - Médiathèque

**Mercredi 16 avril**  
Lectures d'histoires  
0 à 3 ans : 10h30  
4 à 12 ans : 17h  
Médiathèque

**Vendredi 18 avril**  
Atelier de dessin zen  
5 ans et +  
10h - Médiathèque

**Vendredi 25 avril au  
dimanche 27 avril**  
Exposition "Peintures et  
sculptures contemporaines"  
Vendredi : 14h à 18h30  
Week-end : 10h30 à 18h30  
Trésorerie

**Samedi 26 avril**  
Journée sportive pryvataine  
À partir de 10h - Tout public  
Domaine de la Trésorerie

**Samedi 26 avril**  
Atelier sur la nutrition  
À partir de 13 ans  
10h - Médiathèque

**Dimanche 27 avril**  
Journée jeux par Chenilles et  
Papillons  
10h30 à 18h - Salle des Fêtes

**Lundi 28 avril**  
Permanence Rés'O Numérique  
17h à 18h30 - Tout public  
Médiathèque

**Mardi 29 avril**  
Atelier relaxation pour les  
aidants : Yoga du visage  
14h à 15h30  
Salle Simone Veil

## Mai

**Vendredi 2 mai**  
"Apprenez à reconnaître  
arbres et arbustes" par LNE  
14h - Parking de Courpain

**Samedi 8 mai**  
Cérémonie de l'armistice

**Jeudi 15 mai**  
Atelier relaxation pour les  
aidants familiaux  
14h à 15h30  
Salle Simone Veil

**Samedi 17 mai au dimanche  
25 mai**  
Printemps des Arts par  
Galerie Pryvée.  
Trésorerie

**Dimanche 18 mai**  
Les Échappées à vélo à la  
découverte des producteurs  
Pryvatains  
Départ de 10h à 14h  
Halle du Ponceau.

**Mardi 27 mai**  
Atelier relaxation pour les  
aidants : Yoga du rire  
10h à 11h - Salle Simone Veil

Retrouvez toutes nos actualités et événements sur nos réseaux sociaux :



Ville de  
Saint-Pryvé  
Saint-Mesmin



saint\_pryve

Le prochain Conseil Municipal se  
tiendra le mercredi 26 mars à 19h  
en salle du Conseil

# CARNAVAL

## HALLE DU PONCEAU

### SAMEDI 15 MARS

**DÉPART À 15H**

**ANIMATIONS MUSIQUE DANSES...**

Les enfants déguisés et accompagnés d'un adulte pourront bénéficier d'un goûter.

Organisé par la Maison des Associations, avec la participation des associations privées locales. Sous la halle, départ à 15h. Face à la Mairie - Saint-Privy - 06 12 60 05 23

Ville de Saint-Privy Saint-Mesmin

## CONCOURS DE DESSIN MANGA À PARTIR DE 7 ANS :

# JETTE-TOI À L'EAU

トビ

**PARTICIPE DU 1 FÉVRIER AU 28 MAI 2025 !**

RÈGLEMENT DU CONCOURS DISPONIBLE À LA MÉDIATHÈQUE ET SUR NOTRE SITE INTERNET

Organisé par la Maison des Associations, avec la participation des associations privées locales. Sous la halle, départ à 15h. Face à la Mairie - Saint-Privy - 06 12 60 05 23

Ville de Saint-Privy Saint-Mesmin

## PERMANENCES

# Rés'O Numérique

Ouvert à tous

Des difficultés avec les outils numériques ?

Un bénévole de Rés'O Numérique est là pour vous aider : Démarches administratives, outils bureautiques, mise en page de CV et bien plus !

**Lundi 10 & 24 mars**  
**Lundi 28 avril**

Permanences sans rendez-vous  
17h à 18h30 - Médiathèque

Médiathèque de Saint-Privy  
7 Place Clovis  
Plus d'infos sur [www.saint-privy.com](http://www.saint-privy.com)

# INSCRIPTIONS SCOLAIRES

## Rentrée 2025

**DU 31 MARS AU 30 AVRIL**

Plus d'infos sur [www.saint-privy.fr](http://www.saint-privy.fr)

Plus d'infos sur [www.saint-privy.fr](http://www.saint-privy.fr)

## Conférence

### Les troubles anxieux chez les adolescents

Quel impact sur la vie quotidienne, les relations, la scolarité ?

**Mardi 18 mars 2024**  
de 20h à 22h

animée par Celine Ledoux Psychologue

Auditorium Léo Lagrange  
place de la Belle Arche  
Saint Privy Saint Mesmin

Participation libre  
Infos et inscription obligatoire sur [www.epe45.fr](http://www.epe45.fr)

Participation libre  
Infos et inscription obligatoire sur [www.epe45.fr](http://www.epe45.fr)

## ATELIERS RELAXATION POUR LES AIDANTS FAMILIAUX

Financés par Malakoff Humanis

**JEUDI 27 MARS**  
AUTO - MESSAGES  
de 10h à 11h30

**MARDI 29 AVRIL**  
YOGA DU VISAGE  
de 14h à 15h30

**JEUDI 10 AVRIL & 15 MAI**  
RELAXATION  
de 14h à 15h30

**MARDI 27 MAI**  
YOGA DU RIRE  
de 10h à 11h

**JEUDI 12 JUIN**  
ZUMBA  
de 14h à 15h30

INSCRIPTIONS POSSIBLES À 1 OU PLUSIEURS ATELIERS  
SALLE SIMONE VEIL

Actions mises en place par le CCAS pour les aidants familiaux  
Salle Simone Veil - 3, Place Clovis  
Inscription : 02 38 51 09 10 - [ccas@saint-privy.fr](mailto:ccas@saint-privy.fr)

## Le Bus numérique

INFORMATIQUE • INTERNET • E-MAIL • SERVICES EN LIGNES RÉSEAUX SOCIAUX

### Des ateliers pour rester connecté

en Centre - Val de Loire  
Contact : Tél 07 69 47 39 15 - Mail : [contact45@vas-vp.fr](mailto:contact45@vas-vp.fr)

GRATUIT ET RÉSERVÉ AUX SENIORS & AIDANTS

RENSEIGNEMENT ET INSCRIPTION AU BUS DU NUMÉRIQUE  
Saint-Privy-Saint-Mesmin - Parking Super U, av. du Traité de Rome  
Vendredi 04 Avril 2025 : Atelier de 09h30 à 12h30  
"Démarches administrative en ligne & gestion de compte"  
France Connect, Impots.gouv, CESU, créer un compte client, gérer ses mois de passe, sécurisation des données.  
Inscription CCAS : 02 38 51 09 10 / [ccas@saint-privy.fr](mailto:ccas@saint-privy.fr)

## LA GALERIE FIZZ PRÉSENTE

DU 21 AU 30 MARS 2025

### WOMEN ARTISTS STAND

EXPOSITION COLLECTIVE

SCULPTURE - PEINTURE

ARIELE ROZOWY  
MARTINE PASSELLE  
CHRISTINE ZIMA  
PATRICIA JEAN BROUARD  
MAIA  
DANY DUFOUR  
BÉRENICE FOURMY  
JACQUELINE LABASSE  
VERONIQUE LONCHAMP

DOMAINE DE LA TRÉSORERIE  
14 rue des Moines 45750 Saint-Privy - Saint-Mesmin  
Ouvert du lundi au vendredi de 15h30 à 19h30  
samedi et dimanche de 10h30 à 18h30  
Renseignements: Valérie LE FLOCH - 06 89 88 06 54 / [valerie@galeriefizz.com](mailto:valerie@galeriefizz.com)

# REJOIGNEZ-NOUS

## ON A BESOIN DE VOUS !

.....

Les Sapeurs-Pompiers Volontaires (SPV) sont des femmes et des hommes qui ont choisi de se mettre au service de la collectivité. Tout en conciliant leur activité professionnelle, leurs études ou leur vie familiale, ils se rendent disponibles sur des périodes définies, durant lesquelles ils peuvent être appelés à intervenir pour porter secours ou éteindre un incendie. Ils sont plus de 1 950 dans le Loiret.

### PRÊT POUR L'AVENTURE ?

#### LES CONDITIONS D'ACCÈS AU VOLONTARIAT :

- ✓ avoir 16 ans minimum,
- ✓ répondre aux critères d'aptitude physique et médicale,
- ✓ résider ou travailler à proximité du Centre d'Incendie et de Secours où vous souhaitez vous engager,
- ✓ avoir un casier judiciaire vierge, quelle que soit votre nationalité.

EN SAVOIR +



[www.sdis45.fr](http://www.sdis45.fr)

**SAPEURS  
POMPIERS**  
LOIRET